

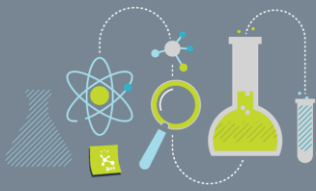
“Para quien tiene miedo,
todos son ruidos”

Sófocles

Carlos Ponce
cponce@vepormas.com
56251537

Febrero 13, 2018

 @AyEVeporMas



Laboratorio Bursátil / Nuestra Filosofía

Tolerancia al Riesgo

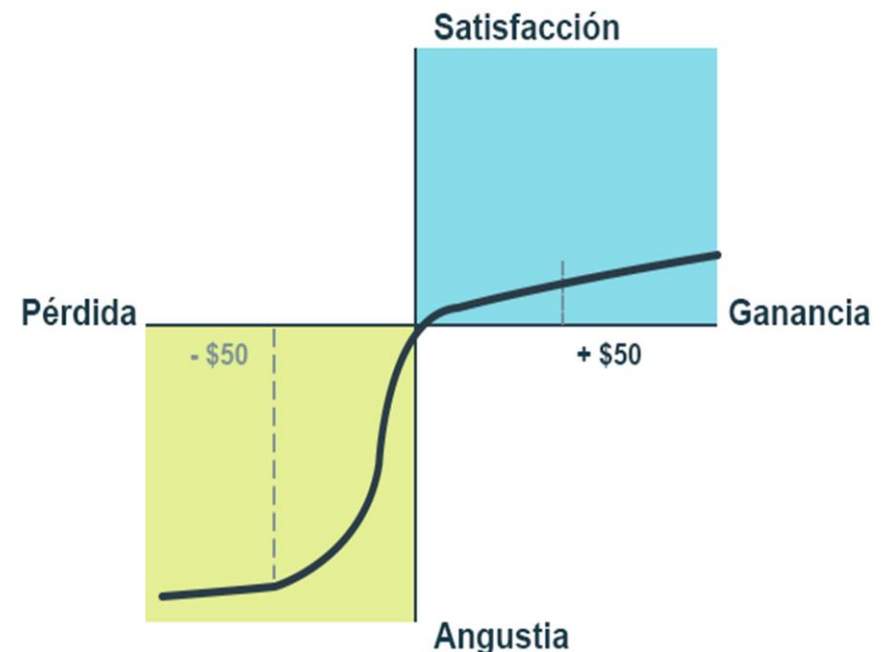
En el momento de volatilidad de mercados accionarios y tras una corrección importante, los inversionistas muestran una “natural” aversión. Esta recurrente situación ha propiciado muchas veces pérdida de oportunidades. Por este motivo, nos pareció conveniente recordar esta nota MENTOR publicada en septiembre 2017, que reflexiona sobre las maneras tradicionales de “medición” de la tolerancia al riesgo en los inversionistas, sus riesgos y oportunidades. Las tradicionales preguntas que utiliza el gremio para medir la tolerancia al riesgo involucran aspectos muy diferentes asociados a situaciones de: Arrepentimiento, Temor y/o Exceso de Confianza, agrupados en un mismo y amplio concepto llamada RIESGO. En realidad los aspectos de arrepentimiento, miedo y exceso de confianza son importantes entender y considerar examinar de manera individual. Por ejemplo, las personas que tienen la etiqueta de tener una alta tolerancia al riesgo pueden realmente estar reflejando un exceso de confianza. Ellos no deberían poseer un portafolio con acciones de alto riesgo por tener un sentido equivocado de su habilidad para identificar acciones con potencial de alza. Por el contrario, **los inversores que se consideran que tienen una baja tolerancia al riesgo en realidad podrían ser simplemente demasiado temerosos a un contexto de alta volatilidad en el que los precios registran altibajos diarios (como es el caso ahora). Para muchos de ellos, en lugar de tener que renunciar a la posibilidad de mejorar su patrimonio a mayor plazo obteniendo los beneficios que históricamente ha demostrado la inversión bursátil, sería mucho enseñarles a superar el miedo, compartiendo estrategias de control de riesgo.**

Factor Psicológico

La presente nota comparte en su interior, reflexiones y sugerencias para una mejor medición de Tolerancia de Riesgo y sobretodo asesoría a los inversionistas, Reconoce el factor psicológico como un elemento de gran influencia en el comportamiento de los participantes del mercado.

La gráfica a la derecha, demuestra la manera en que un mismo importe de “pérdida” genera un sentimiento de angustia proporcionalmente mayor al sentimiento de satisfacción que genera una ganancia por el mismo importe. Ello demuestra la naturaleza de mayor aversión al riesgo que de manera natural afecta decisiones de inversión. La mejor medicina para el miedo, es la información y el conocimiento. Un buen asesor hace la diferencia.

Grado Satisfacción – Riesgo ante Mismo Importe



El Contexto Influye en las Emociones

Para tener una mejor idea de lo que realmente miden los cuestionarios de riesgo y cómo los asesores e inversores pueden refinar esas preguntas, analicemos una de estas preguntas típicas.

“Imagine un declive pronunciado en la bolsa, como ocurrió durante la crisis financiera de 2008-09, cuando el índice de la Bolsa cayó más del 40% en seis meses.

¿Cuál sería su reacción?

- Vendería todas mis inversiones en acciones.
- Vendería algunas de mis inversiones en acciones.
- No haría cambios en mis inversiones bursátiles.
- Aumentaría mis inversiones en acciones.

Como ya se comentó, esta pregunta busca medir la tolerancia de un inversionista ante un escenario de baja en el mercado. No obstante, su respuesta podría no ser necesariamente lo que tradicionalmente se interpreta.

Para empezar habría que reconocer que a todo el mundo nos resulta realmente difícil prever emociones futuras bajo contextos distintos. Actualmente, el miedo inducido por el desplome de los mercados de valores a nivel mundial en la crisis del año 2008 pareciera que se ha desvanecido luego de años de fuerte recuperación (sobre todo en EUA). De la misma manera el miedo inducido por el desplome dot-com del año 2000 y el desplome de 1987 parece se ha ido hace tiempo.

La reflexión anterior demuestra que en realidad el ánimo (“tolerancia al riesgo”) de las persona depende casi por completo de lo los sucesos recientes en el mercado. Así que preguntar cómo se sentiría si el mercado baja 40%, es probable que obtenga una respuesta de "gran temor" si el mercado viene de un ciclo de baja o un "no tengo miedo" cuando el mercado ha estado subiendo.

Incluso, preguntar hoy cómo se sintió un inversionista en marzo de 2009 es probable que provoque una respuesta que indique menos miedo del que realmente sintió en 2009 (plena crisis).

Pronóstico Personal Miedo-Exuberancia

Consideremos ahora a otra medida importante para la Tolerancia al Riesgo: El sentimiento actual del inversionista respecto al Miedo o Exuberancia. Para identificar dicho sentimiento pregunte al inversionista su pronóstico (estimación) sobre el rendimiento del índice bursátil en los próximos 12 meses, y su percepción del riesgo de mercado de valores durante el mismo período. Los participantes que dicen que los rendimientos serían altos y el riesgo bajo están influidos por un estado de ánimo de exuberancia, mientras que los inversionistas que dicen que los retornos serán bajos y el riesgo alto seguramente tienen miedo.

Lo anterior es un indicador muy importante para los asesores. Los inversores a los que se les pregunta acerca de su tolerancia al riesgo tras buenos rendimientos del pasado probablemente lo sobrestimen, influidos por la exuberancia.

Los participantes que hayan participado en años recientes de ciclos de baja seguramente subestimarán el potencial del mercado influidos por el miedo.

Una buena práctica (consejo) luego de conocer estas respuestas, es una reflexión más profunda sobre el contexto. En el caso del año 2009, un ejemplo de reflexión pudo ser: "Sé que usted está preocupado y puede tener miedo. Muchos estamos así, es un sentimiento natural en tiempos como el de hoy. Usted cree que los futuros rendimientos del mercado serán bajos y de alto riesgo, por lo que quiere vender sus acciones, pero considere que sus sentimientos pueden ser exagerados y muy influidos por eventos recientes. La historia demuestra que lo más probable, es que la economía se recupere y el mercado de valores también, como sucedió después de 2000 y post-1987. Lo mejor sería no mover por ahora su portafolio, asegurarse de que las empresas de las que usted es dueño tienen buenos fundamentos y evitar que el miedo lo domine".

También es bueno reflexionar en un sentido moderado en periodos de fuertes ganancias (exuberancia): *"Comprendo que se siente muy bien con el mercado de valores y anticipa que los rendimientos futuros serán altos y existen pocos riesgos, No obstante, dicho sentimiento puede ser exagerado. No es prudente aumentar su proporción de acciones más allá de los niveles prudentes, recuerde que luego de ciclos de alza, aparecen ciclos de baja y usted no está en una posición financiera para soportar una disminución si desea un ingreso de jubilación adecuado"*.

El miedo aumenta la aversión al riesgo incluso entre los financieros profesionales, lo que conduce a una aversión de alto riesgo en momentos de crisis y la aversión de bajo riesgo en los auges. En un experimento, los profesionales financieros a quienes les pidieron leer una historia sobre una crisis financiera, se volvieron más temerosos y a los que les pidieron leer una historia sobre un auge financiero fueron más agresivos en sus decisiones.

Confundiendo Arrepentimiento y Riesgo

Supongamos que hace cinco años usted compró acciones en una compañía muy respetada. El mismo año la empresa experimentó un severo descenso en las ventas debido a una mala administración. El precio de las acciones bajó drásticamente y usted vendió en una pérdida substancial. La empresa ha sido reestructurada bajo nueva dirección y la mayoría de los expertos esperan ahora que las acciones produzcan mejores rendimientos que el promedio. Dada su mala experiencia con esta compañía, ¿compraría acciones ahora?

REVELACIÓN DE INFORMACIÓN DE REPORTES DE ANÁLISIS DE **CASA DE BOLSA VE POR MÁS, S.A. DE C.V., GRUPO FINANCIERO VE POR MÁS**, destinado a los clientes de CONFORME AL ARTÍCULO 50 DE LAS Disposiciones de carácter general aplicables a las casas de bolsa e instituciones de crédito en materia de servicios de inversión (las “Disposiciones”).

Carlos Ponce Bustos, Rodrigo Heredia Matarazzo, Laura Alejandra Rivas Sánchez, Marco Medina Zaragoza, Rafael Antonio Camacho Peláez, Dianna Paulina Iñiguez Tavera, Mariana Paola Ramírez Montes, Alejandro Javier Saldaña Brito y Maricela Martínez Álvarez, Gustavo Hernández Ocadiz, analistas responsables de la elaboración de este Reporte están disponibles en, www.vepormas.com, el cual refleja exclusivamente el punto de vista de los Analistas quienes únicamente han recibido remuneraciones por parte de BX+ por los servicios prestados en beneficio de la clientela de BX+. La remuneración variable o extraordinaria que han percibido está determinada en función de la rentabilidad de Grupo Financiero BX+ y el desempeño individual de cada Analista.

El presente documento fue preparado para (uso interno/uso personalizado) como parte de los servicios asesorados y de Análisis con los que se da seguimiento a esta Emisora, bajo ningún motivo podrá considerarse como una opinión objetiva sobre la Emisora ni tampoco como una recomendación generalizada, por lo que su reproducción o reenvío a un tercero que no pueda acreditar su recepción directamente por parte de Casa de Bolsa Ve Por Más, S.A. de C.V. libera a ésta de cualquier responsabilidad derivada de su utilización para toma de decisiones de inversión.

Las Empresas de Grupo Financiero Ve por Más no mantienen inversiones arriba del 1% del valor de su portafolio de inversión al cierre de los últimos tres meses, en instrumentos objeto de las recomendaciones. Los analistas que cubren las emisoras recomendadas es posible que mantengan en su portafolio de inversión, la emisora recomendada. Conservando la posición un plazo de por lo menos 3 meses. Ningún

Consejero, Director General o Directivo de las Empresas de Grupo Financiero, fungen con algún cargo en las emisoras que son objeto de las recomendaciones.

Casa de Bolsa Ve por Más, S.A. de C.V. y Banco ve por Más, S.A., Institución de Banca Múltiple, brinda servicios de inversión asesorados y no asesorados a sus clientes personas físicas y corporativas en México y en el extranjero. Es posible que a través de su área de Finanzas Corporativas, Cuentas Especiales, Administración de Portafolios u otras le preste o en el futuro le llegue a prestar algún servicio a las sociedades Emisoras que sean objeto de nuestros reportes. En estos supuestos las entidades que conforman Grupo Financiero Ve Por Más reciben contraprestaciones por parte de dichas sociedades por sus servicios antes referidos. La información contenida en el presente reporte ha sido obtenida de fuentes que consideramos fidedignas, aún en el caso de estimaciones, pero no es posible realizar manifestación alguna sobre su precisión o integridad. La información y en su caso las estimaciones formuladas, son vigentes a la fecha de su emisión, están sujetas a modificaciones que en su caso y en cumplimiento a la normatividad vigente señalarán su antecedente inmediato que implique un cambio. Las entidades que conforman Grupo Financiero Ve por Más, no se comprometen, salvo lo dispuesto en las “Disposiciones” en términos de serializar los reportes, a realizar compulsas o versiones actualizadas respecto del contenido de este documento.

Toda vez que este documento se formula como una recomendación generalizada o personalizada para los destinatarios específicamente señalados en el documento, no podrá ser reproducido, citado, divulgado, utilizado, ni reproducido parcial o totalmente aún con fines académicos o de medios de comunicación, sin previa autorización escrita por parte de alguna entidad de las que conforman Grupo Financiero Ve por Más.

Categorías y Criterios de Opinión

Categoría	Características	Condición En Estrategia	Diferencia Vs. Rendimiento IPyC
FAVORITA	Emisora que cumple nuestros dos requisitos básicos: 1) Ser una empresa extraordinaria; 2) Una valuación atractiva. Los 6 elementos que analizamos para identificar una empresa extraordinaria son: Crecimiento, Rentabilidad, Sector, Estructura Financiera, Política de Dividendos, y Administración. Una valuación atractiva sucede cuando rendimiento potencial del Precio Objetivo es superior al estimado para el IPyC.	Forma parte de nuestro portafolio de estrategia	Mayor a 5.00 pp
¡ATENCIÓN!	Emisora que está muy cerca de cumplir nuestros dos requisitos básicos: 1) Ser una empresa extraordinaria; 2) Una valuación atractiva. Los 6 elementos que analizamos para identificar una empresa extraordinaria son: Crecimiento, Rentabilidad, Sector, Estructura Financiera, Política de Dividendos, y Administración. Una valuación atractiva sucede cuando rendimiento potencial del Precio Objetivo es superior al estimado para el IPyC.	Puede o no formar parte de nuestro portafolio de estrategia	En un rango igual o menor a 5.00 pp
NO POR AHORA	Emisora que por ahora No cumple nuestros dos requisitos básicos: 1) Ser una empresa extraordinaria; 2) Una valuación atractiva. Los 6 elementos que analizamos para identificar una empresa extraordinaria son: Crecimiento, Rentabilidad, Sector, Estructura Financiera, Política de Dividendos, y Administración. Una valuación atractiva sucede cuando rendimiento potencial del Precio Objetivo es superior al estimado para el IPyC.	No forma parte de nuestro portafolio de estrategia	Menor a 5.00 pp

Grupo Financiero Ve por Más, S.A. de C.V.
Dirección

Alejandro Finkler Kudler	Director General Casa de Bolsa	55 56251500	
Carlos Ponce Bustos	DGA Análisis y Estrategia	55 56251500 x 1537	cponce@vepormas.com
Gilberto Romero	Director de Mercados	55 56251500	
Javier Torroella de Cima	Director de Tesorería	55 56251500 x 1603	jtorroella@vepormas.com
Manuel Antonio Ardines Pérez	Director de Promoción Bursátil	55 56251500 x 9109	mardines@vepormas.com
Lidia Gonzalez Leal	Director Patrimonial Monterrey	81 83180300 x 7314	ligonzalez@vepormas.com
Ingrid Monserrat Calderón Álvarez	Asistente Dirección de Análisis y Estrategia	55 56251500 x 1541	icalderon@vepormas.com

Análisis Bursátil

Rodrigo Heredia Matarazzo	Subdirector A. Bursátil / Metales – Minería	55 56251500 x 1515	rheredia@vepormas.com
Laura Alejandra Rivas Sánchez	Proyectos y Procesos Bursátiles	55 56251500 x 1514	lrivas@vepormas.com
Marco Medina Zaragoza	Analista / Infraestructura / Fibras / Aeropuertos	55 56251500 x 1453	mmedinaz@vepormas.com
Rafael Antonio Camacho Peláez	Analista / Telcos / Internacional / Vivienda	55 56251500 x 1530	racamacho@vepormas.com
Dianna Paulina Iñiguez Tavera	Analista / Consumo Básico-Discrecional / Minoristas	55 56251500 x 1508	dlniguez@vepormas.com
Carlos Norman Pérez Carrizosa	Analista / Financieras / Automotriz	55 56251500 x 1465	cnperez@vepormas.com
Gustavo Hernández Ocadiz	Analista Proyectos y Procesos Bursátiles y Mercado	55 56251500 x 1709	ghernandez@vepormas.com
Maricela Martínez Álvarez	Editor	55 56251500 x 1529	mmartineza@vepormas.com

Estrategia Económica

Mariana Paola Ramírez Montes	Analista Económico	55 56251500 x 1725	mpramirez@vepormas.com
Alejandro J. Saldaña Brito	Analista Económico	55 56251500 x 1767	asaldana@vepormas.com

Administración de Portafolios

Mario Alberto Sánchez Bravo	Subdirector de Administración de Portafolios	55 56251500 x 1513	masanchez@vepormas.com
Ana Gabriela Ledesma Valdez	Gestión de Portafolios	55 56251500 x 1526	gledesma@vepormas.com
Juan Carlos Fernández Hernández	Sociedades de Inversión	55 56251500 x 1545	jfernandez@vepormas.com

Comunicación y Relaciones Públicas

Adolfo Ruiz Guzmán	Comunicación y Relaciones Públicas / DGA Desarrollo Comercial	55 11021800 x 32056	aruiz@vepormas.com
--------------------	---	---------------------	--